

SHARK

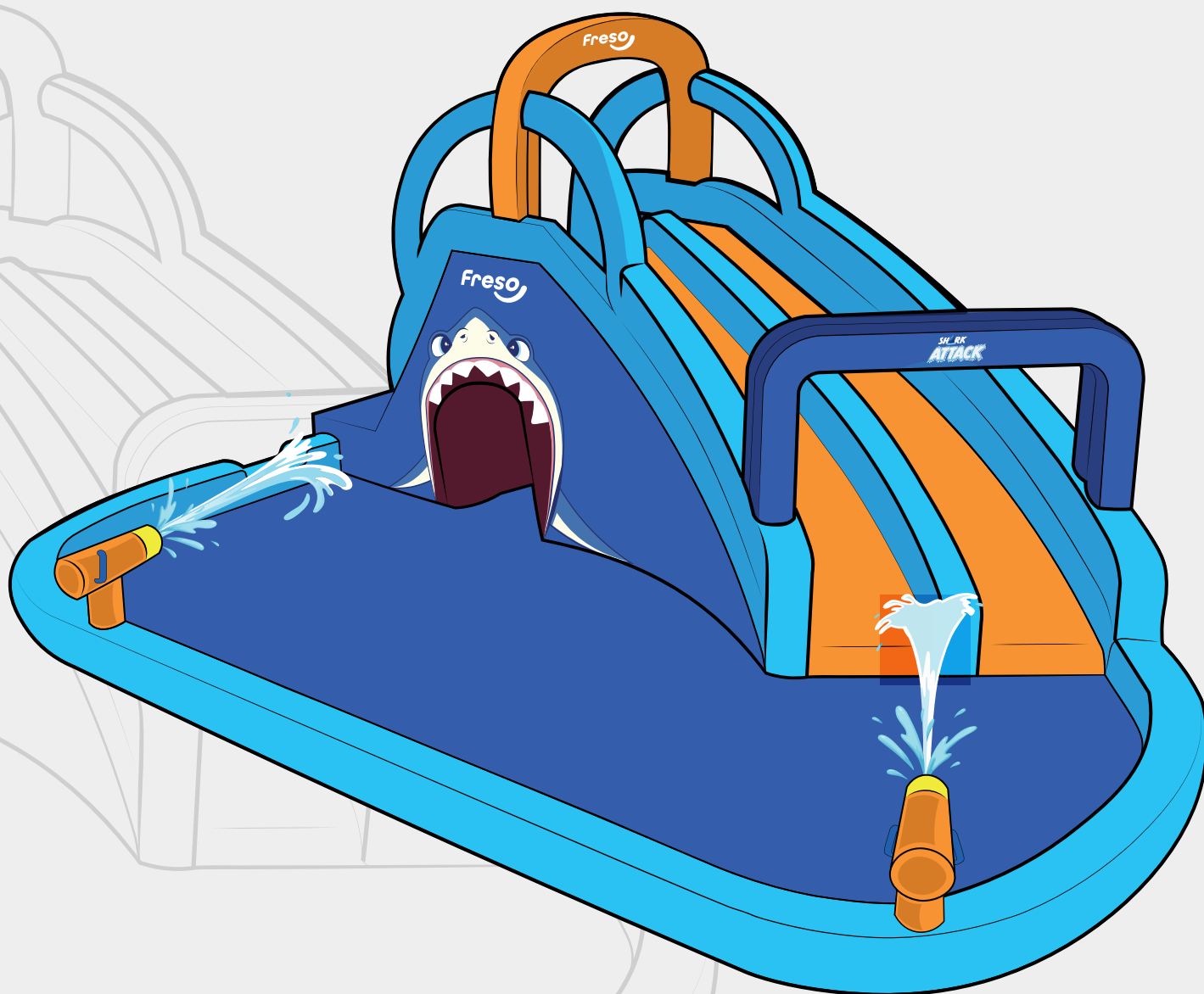
Freso

ATTACK

Para idades superiores a 3 anos

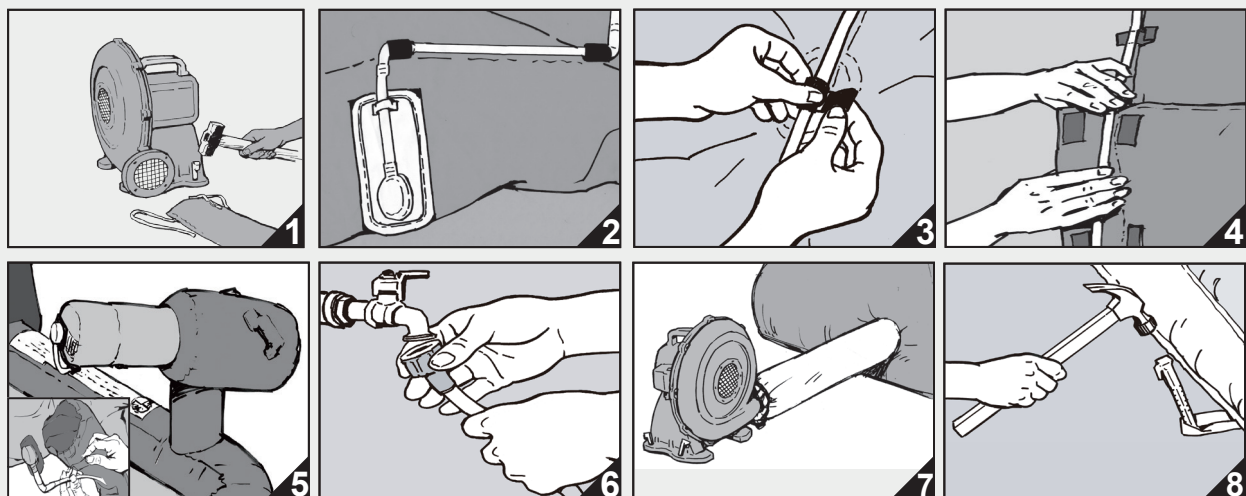
Apenas a superfície é lavável

Guarde estas instruções para futuras consultas. Leia todas as normas de segurança antes da instalação e siga-as para garantir a proteção das crianças.



Instruções de montagem:

1. Retire o produto da embalagem. Coloque-o numa superfície macia e nivelada a, pelo menos, 2 metros de qualquer estrutura ou obstáculo, como vedações, garagens, casas, ramos pendentes, estendais ou fios elétricos;
 2. Verifique o solo onde vai ser instalado para evitar objetos cortantes e detritos. Não instale o produto em cimento ou qualquer superfície dura;
 3. Instale o produto longe da água e quaisquer potenciais riscos de incêndio;
 4. Mantenha o motor insuflador e o cabo de alimentação longe de áreas com água e humidade. Se o motor insuflador entrar em contato com água desligue o cabo de alimentação. Não opere novamente o motor insuflador sem que esteja completamente seco;
 5. Abra o produto;
 6. Monte o mais próximo possível da alimentação. Após esticar o tubo de enchimento de ar, coloque o soprador (bomba de ar) na extremidade do tubo. Faça deslizar a extremidade do tubo em redor do soprador (bomba de ar) e aperte o fio. O tubo de insuflação deve estar bem esticado e sem torções. Reposicione o motor insuflador se necessário. Fixe as estacas de fixação do soprador de ar através dos orifícios da base do soprador firmemente no solo (Consulte a imagem 1);
 7. Localize e fixe os bicos do jato de água com o velcro encontrado na viga superior e em outras áreas designadas. Em seguida, passe a mangueira pela parte de cima do equipamento e pelas laterais do toboágua, prendendo-a com o velcro. Para evitar dobras, a mangueira na parte inferior do toboágua deve ser escondida dentro da viga de tecido, também fixada com velcro (Consulte as imagens 2, 3 e 4);
 8. Conecte uma ponta da mangueira à saída fixada no final de cada canhão. (Consulte a imagem 5);
 9. Ligue o abastecimento de água apenas quando o produto estiver totalmente cheio (Consulte a imagem 6);
 10. Assegure-se que o botão de ligar o motor insuflador está na posição OFF antes de ligar o cabo de alimentação à fonte de energia. Assegure-se que todas as ligações são seguras e minimize o risco de tropeços;
 11. Ligue o motor insuflador a uma tomada com ligação terra;
 12. Ligue o motor insuflador colocando o botão na posição ON. Deve ser deixado nesta posição em todo o tempo de utilização do produto para um constante fluxo de ar (Consulte a imagem 7);
 13. O produto deverá levar menos de 2 minutos a encher;
 14. Estacas de apoio são para usar em solo com relva. Encaixar e ajustar cada estaca através dos laços do parque. Para evitar o derrube ou o levantamento durante o uso coloque as estacas bem firmes no solo;
 15. Verifique durante o uso se os laços estão bem colocados nas estacas. As estacas devem ser colocadas ao nível do solo ou abaixo dele a fim de reduzir os riscos de tropeçar (Consulte a imagem 8);
 16. Para evitar que se vire durante a utilização, certifique-se periodicamente de que as estacas estão devidamente fixadas;
 17. Para fixar corretamente o produto, fixe SEMPRE o produto e o soprador com as respectivas estacas antes da utilização;
 18. Certifique-se de que o produto está completamente cheio de ar e bem fixado antes de ser utilizado por crianças. Se não o fizer, o produto pode ficar instável e há a possibilidade de lesões sérias;
 19. A utilização deste produto sem ar ou durante um esvaziamento pode causar lesões sérias. Verifique sempre se há uma perda excessiva de ar e volte a encher antes de permitir que o produto seja usado;
 20. Ligue o abastecimento de água. Molhe completamente todas as superfícies do escorregador, plataformas e paredes de escalada antes do uso para garantir o melhor desempenho durante a brincadeira;
 21. Como o produto permanece insuflado através de um fluxo de ar constante, é normal haver fugas de ar através das costuras, sendo também necessário, para que o produto não encha em excesso;
- Dica: Atenção à orientação do equipamento em relação à exposição solar, quando a sua montagem. A superfície de deslizamento do produto não deve ficar de frente para o sol para não dificultar a visão das crianças quando utilizam o escorrega.



ATENÇÃO! PRODUTO DE FUNCIONAMENTO ELÉTRICO.

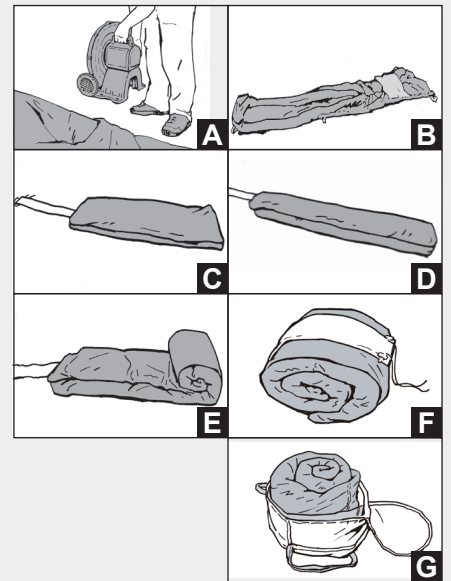
SUPERVISÃO DE ADULTO EXIGIDA. OPERAR O MOTOR INSUFLADOR NÃO É RECOMENDADO A PESSOAS COM MENOS DE 18 ANOS. COMO EM TODOS OS PRODUTOS ELÉTRICOS, DEVEM SER TOMADAS PRECAUÇÕES DURANTE O MANUSEIO E USO PARA EVITAR CHOQUES ELÉTRICOS.

CUIDADO:

NÃO ADEQUADO A ADULTOS. AVISO! IDADE MÁXIMA DE 8 ANOS. IDADE MÍNIMA DE 3 ANOS. APENAS PARA USO DOMÉSTICO. DEVE SER USADO SOMENTE SOBRE TERRENO MACIO.

Instruções de desmontagem:

- Certifique-se que todas as crianças saíram do equipamento;
- Verifique se não ficaram objetos estranhos no equipamento;
- Feche a torneira e despeje a água da piscina no fim;
- Coloque o botão do motor insuflador na posição OFF;
- Desligue o cabo de alimentação do motor insuflador;
- Deixe o soprador (bomba de ar) ligado por cerca de 30 minutos para secar o toboágua (Consulte a imagem A);
- Desligue o cabo de alimentação do motor insuflador;
- Remover as estacas de apoio;
- Remova o conjunto da mangueira. Armazene-o com cuidado para evitar dobras ou torções;
- Deixe o produto esvaziar por completo. Deve esvaziar por si no espaço de 5 minutos (Consulte a imagem B);
- Dobre-o a meio em ambas as extremidades e depois dobre novamente a meio mais duas vezes em ambas as extremidades, verticais à primeira dobra (Consulte as imagens C e D);
- Enrole firmemente a partir da extremidade oposta do tubo de enchimento (Consulte as imagens E e F);
- Passe a bolsa sobre o produto dobrado e conjunto da mangueira, e feche a bolsa (Consulte a imagem G);
- Guarde o produto e o soprador num local seco para futuras utilizações. Nunca deixe nem o produto nem o soprador no exterior à chuva quando o produto não for usado.



Manutenção:

- Como é um produto para uso externo, este insuflável está sujeito a desgaste e deterioração. Mantenha devidamente armazenado o produto e verifique se existem sinais de falhas no tecido. Superfícies fracas ou rasgadas têm de ser imediatamente reparadas;
- Deverá efetuar uma inspeção sazonal para verificar se existem danos no insuflável;
- Furos ou rasgões na superfície de salto ou outras áreas com materiais em PVC laminados podem ser reparados com os remendos fornecidos. Outras áreas podem ser remendadas à mão com uma agulha e um fio doméstico forte;
- O produto pode ser limpo com detergente neutro. Manter a água longe do motor insuflador, em todos os momentos;
- Não guarde o produto molhado. Quando não o utilizar, guarde o produto e o soprador no interior em condições secas;
- Não deixe o produto exposto ao ar livre por longos períodos, pois ele pode ser danificado por fatores externos como raios UV, chuva e vento;
- A vida útil do produto será comprometida se ele for exposto ao sol e à chuva, ou armazenado em locais úmidos e inadequados. Acessórios como mangueira de água e bolsa de água devem ser armazenados separadamente do produto;
- O item deve ser guardado após cada uso. Deixar o produto desinflado por longos períodos exposto ao clima causará danos oriundos do sol e chuva e reduzirá sua vida útil. Isso anulará sua garantia;
- Certifique-se de guardar o item na bolsa de armazenamento fornecida após cada uso.

Aviso de segurança:

- O produto é pesado. Tenha cuidado quando o levantar;
- Não seguir as instruções especificadas pode resultar em ferimentos graves;
- Ensine as crianças como utilizar correctamente este produto. Não o utilize com outros fins para além dos previstos;
- A montagem e desmontagem têm de ser efetuadas por um adulto. Deverá haver uma supervisão constante por parte de um adulto quando o insuflável estiver a ser utilizado, quanto a toda a área de diversão, atividades no produto e para evitar o aparecimento de obstruções na entrada. Nunca deixe uma criança sem supervisão durante a utilização;
- O produto não pode ser utilizado no exterior em condições de chuva e/ou trovoadas ou se os ventos excederem 40 km/h (25Mp/h). Rajadas repentinas de vento podem levantar o produto do chão;
- O produto só deverá ser enchido com o soprador eléctrico fornecido, ou com um soprador de substituição especificado pelo fabricante. Não use extensões e mantenha o soprador e o fio da alimentação afastados da água;
- Mantenha o produto a uma distância segura (pelo menos 2 metros) de fogo, paredes e outros obstáculos;
- Certifique-se de que existe uma zona sem obstáculos com 1,8m ao redor do produto, incluindo o escorrega e a parte superior. A altura máxima de descida para produtos insufláveis será diferente do tamanho dos produtos. Se for para produtos pequenos, a altura varia dos 35 cm aos 40 cm. Se for para produtos médios, a altura varia dos 40 cm aos 45 cm. Se for para produtos grandes, a altura varia dos 45 cm aos 55 cm. A altura de descida adequada será adaptada para os produtos, de acordo com o diferente tamanho dos produtos;
- Não monte, use nem exponha o produto e o soprador eléctrico a condições meteorológicas adversas, como, mas não limitado a: Chuva, trovões, relâmpagos, granizo, neve, ventos fortes e tornados. Evite montar e utilizar o escorrega de água e o soprador eléctrico em locais onde estes produtos possam ficar potencialmente expostos à água;
- Não monte o produto em encostas ou inclinações;
- Aviso: Manter afastado do fogo. Mantenha o tecido afastado de chamas e fontes de ignição;
- O produto não deverá ser montado virado para o sol, pois o brilho pode afetar a descida das crianças;
- O produto tem de estar completamente insuflado antes de ser utilizado por crianças. Se não o fizer, o escorrega pode ficar instável e há a possibilidade de lesões sérias. O escorrega de água tem de permanecer completamente insuflado até toda a gente sair.

- Para evitar que se vire ou que se torne um perigo, verifique regularmente o produto durante a utilização.
- Verifique regularmente as estacas durante a utilização, para se certificar de que permanecem bem fixadas no chão quando usar no exterior.
- Se o produto começar a esvaziar retirar de imediato todas as crianças, verifique se o cabo de alimentação foi desligado ou existe falha de energia.
- Mantenha as crianças e animais de estimação afastados do motor insuflador.
- Para evitar lesões, certifique-se de que observa e controla o número máximo de utilizadores.
- Recomendamos que separe as crianças maiores das mais pequenas quando utilizarem o produto.
- Idades e tamanhos de crianças brincando no produto ao mesmo tempo deve ser comparável. Não recomendado para crianças menores de 3 anos. Pequenas peças podem ser engolidas.
- Crianças com deficiências, com lesões no pescoço, cabeça, costas e outras músculo-esqueléticas, crianças pequenas, mulheres grávidas e outros que podem ser susceptíveis de lesões por quedas, pancadas e saltos não devem usar ou aproximar-se do produto durante o uso.
- Para evitar asfixia as crianças não podem entrar no produto enquanto comem, bebem ou tenham alguma coisa de mascar na boca.
- Sapatos, óculos, jóias e quaisquer objetos duros e pontiagudos que possam causar lesões devem ser retirados antes de entrar no produto. Roupas soltas ou largas, ou roupas contendo cordões longos não devem ser usadas quando está a brincar no produto.
- Não são permitidas atividades inapropriadas: Não mergulhe, lute, corra nem empurre dentro do produto.
- Não salte contra as paredes laterais, perto da entrada ou (se forem modelos com escorrega) na área do escorrega.
- Apenas uma pessoa por vez na plataforma, e somente uma pessoa deve descer pelo toboágua de cada vez para evitar possíveis lesões.
- Em caso de lesão, contacte de imediato um médico.
- Este não é um brinquedo aquático. Não use na água.
- Não arraste sobre betão ou outras superfícies ásperas.
- A mala de transporte serve apenas para empacotar e não se trata de um brinquedo.
- Modificação não autorizado no produto não é permitido.
- Para reduzir o risco de incêndio ou choque elétrico não use o motor insuflador com algum controle de velocidade fixo.
- O produto deve ser verificado regularmente para detectar situações potencialmente perigosas, tais como, cabo danificado, ficha, encaixes ou peças. Se algum dano for detectado, o produto não deve ser usado até que esteja devidamente reparado.
- Mantenha os animais afastados do escorrega e do soprador.
- Não fixe outros artigos ao produto que não tenham sido criados especificamente para serem usados com o insuflável, como, mas não limitado a cordas de saltar à corda, linhas para estender a roupa, trelas, cabos e correntes, pois estes podem constituir um perigo de estrangulamento.
- Mantenha a área em redor do produto limpa e sem objectos, para evitar que o utilizador escorregue ou caia.
- Não deixe o produto cheio de ar durante a noite.
- Não salte do escorrega.
- Não se segure nem se pendure no arco enquanto escorrega. Se o fizer, pode danificar ou rasgar o arco, podendo dar origem a lesões.
- Não fique de pé no topo do escorrega, nas partes laterais do escorrega ou no próprio escorrega.
- Para evitar possíveis lesões sérias, o escorrega e a área de paragem não podem ter obstáculos nem outros utilizadores.
- Suba a parede de escalada do escorrega e sente-se no topo do escorrega com os seus pés virados para o escorrega. Avance e escorregue com os pés primeiro.
- Escorregue sempre com os pés para a frente. Nunca escorregue de cabeça, para evitar o risco de lesões sérias ou morte.



Não toque nos dois lados do escorrega.



Nunca escorregue com a cabeça para baixo.

- As crianças são obrigadas a deslizar no escorrega com a postura correta (ver imagens abaixo), quando utilizam o escorrega do produto.

1



Sente-se na plataforma
Não se coloque de pé

2



Cruze as mãos sobre o
peito antes de escorregar.

ou



Escorregue com os braços
PARA CIMA neste escorrega.

3



Fim do deslize

- As crianças podem afogar-se em pequenas quantidades de água. Esvazie a piscina quando não a utilizar.
- As alterações no produto original deve ser feita de acordo com as instruções vendedor do produto original.
- Troque a água de piscina infantil com frequência (especialmente no tempo quente) ou quando estiver visivelmente contaminada.

Aviso! Nunca deixe a criança sem supervisão. Existe o perigo de afogamento.

NOTA 1: Durante o uso do toboágua, é normal observar bolhas de ar subindo do fundo da piscina.

NOTA 2: Durante o uso do Toboágua, é normal que entre um pouco de água em seu interior. É importante secar toda a água interna antes de guardar o brinquedo.

